



Istituto di Istruzione Secondaria Statale  
*Ettore Majorana*

Tel. 0933-93.04.64

Dirigente Prof. Vito Parisi - Sito a cura del Prof. Antonio Cantaro



---

## ISTRUZIONI - UBUNTU PLUS 6 REMIX

---

### 1 – Per ottenere la PLUS 6

Nella cartella contenente le presenti istruzioni (**KIT-PLUS-6-32**), trovate altri file, vediamo come utilizzarli.

**1.1** – Doppio click sul file: **lucid.splash.image.deb**. Si apre **Ubuntu Software Center**. Fate click su **Installa**. Fornite la password ed aspettate la fine del processo. Quando al posto del tasto **Installa** compare il tasto **Reinstalla**, avete finito e potete chiudere la finestra.

Questa procedura, oltre ad aggiornare Grub, farà vedere il menù iniziale (**dove si sceglie il sistema operativo da utilizzare**) con uno sfondo colorato ed il logo di Ubuntu:

[http://www.istitutomajorana.it/index.php?option=com\\_content&task=view&id=1234&Itemid=69](http://www.istitutomajorana.it/index.php?option=com_content&task=view&id=1234&Itemid=69)

**Solo e solamente se**, al successivo riavvio, dovesse apparire il menù, di Grub, ancora in bianco e nero, ripetete la procedura rilanciando nuovamente: **lucid.splash.image.deb**

**1.2** – Doppio click sul file: **Kit-Plus-6-Settaggi.zip**. Decomprimetelo all'interno della **Cartella utente**.

**Ecco come fare:** dopo il doppio click sul file si apre una finestra, fate click sull'icona **Estrai** (in alto verso sinistra). Si apre una seconda finestra, quindi, nella colonna di sinistra, scegliete, facendo click per selezionarla, la cartella col nome che avete scelto al momento dell'installazione di **Ubuntu** (si trova sopra la cartella **Scrivania**). Solo dopo avere selezionato questa cartella che ha il nome del computer (o dell'utente), fate click sul bottone **Estrai** che trovate in basso a destra della finestra. Aspettate la fine del processo di decompressione e chiudete tutte le finestre aperte. La videoguida che segue è relativa alla Plus3 e quindi al KIT3, ma il procedimento di estrazione del file zip è identico. Ovviamente il file **Kit-Plus-6-Settaggi.zip** non si troverà nella **Scrivania** ma all'interno della cartella **KIT-PLUS-6-32**. Tralasciate la seconda parte del video che mostra il contenuto del KIT3 (precedente versione):

<http://www.istitutomajorana.it/files/ubuntu/Plus3/KIT3.htm>

Questo pacchetto fornirà molte caratteristiche aggiuntive ad **OpenOffice**, **Firefox**, **Gimp** ed alcuni settaggi ad altre applicazioni (**Screenlets**, ecc..).

**1.3** - A questo punto bisogna attivare la connessione ad internet, se necessario, all'inizio, con un cavetto ethernet. Maggiori delucidazioni alla pagina:

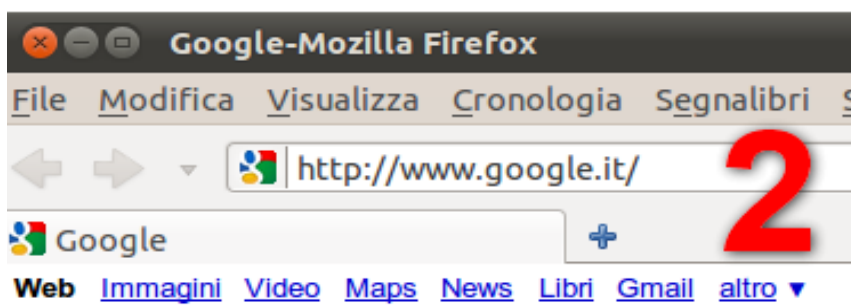
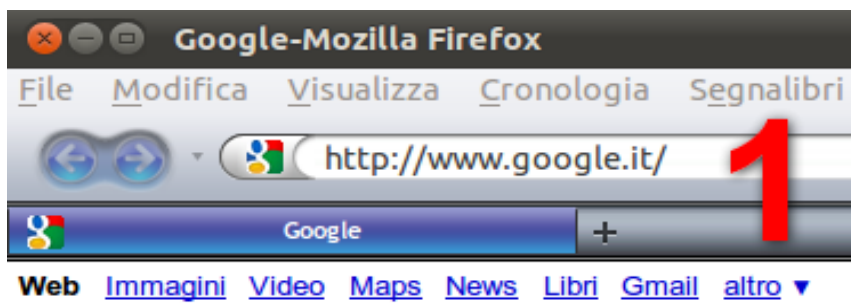
[http://www.istitutomajorana.it/index.php?option=com\\_content&task=view&id=387&Itemid=33](http://www.istitutomajorana.it/index.php?option=com_content&task=view&id=387&Itemid=33)

Dopo avere attivato la connessione, aprite **Synaptic** (Sistema / Amministrazione / **Gestore pacchetti**) e fate click su "**Aggiorna**" (icona in alto a sinistra). Ultimato il processo chiudete tutte le finestre.

**1.4** - Cercare ed installare gli eventuali driver (soprattutto quelli della scheda video): **Sistema / Amministrazione / Driver aggiuntivi**. Se non li trovate riprovate dopo il riavvio del computer. Ecco una videoguida su come fare:

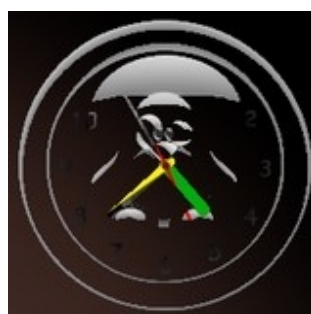
<http://www.istitutomajorana.it/files/ubuntu/Plus3/Driver.htm>

**1.5** - Riavviate il computer ed aprite **Firefox**. Controllate se è stato installato il tema di Firefox indicato nella sottostante figura ed indicato col numero **1**:



Solo e solamente se troverete il tema indicato col numero 2, allora, **ripetete nuovamente l'operazione indicata al punto 1.2** (ossia reinstallate: **Kit-Plus-6-Settaggi.zip**). **Riavviate nuovamente il computer.**

Adesso avrete la Plus Installata, ossia tante funzioni aggiuntive per Firefox (compresa la visione delle dirette RAI), per OpenOffice e per Gimp. Nella scrivania troverete un orologio, un calendario ed un foglio giallo per gli appunti (si può scrivere, cancellare e modificare). Per controllare se gli effetti grafici 3D sono supportati, guardate l'orologio. Se è nitido come nella prima immagine sottostante, allora è possibile abilitare gli effetti 3D. Se l'orologio è più sbiadito come nella seconda figura, gli effetti 3D non funzioneranno.



## 2 - Gli sfondi e i temi di Ubuntu Plus 6

L'aspetto da dare ad Ubuntu dipende dai gusti personali, quindi non ho voluto proporre una mia soluzione, ma ho aggiunto delle risorse che vi permettono una personalizzazione facilitata e a vostro piacimento.

Click col destro in una zona libera della scrivania. Si apre una finestra.

- Dalla sezione **Sfondo**, click su **+Aggiungi**. Si apre una finestra e nella parte sinistra evidenziate, con un click, la cartella **backgrounds**. Adesso nella parte destra avrete tutte le immagini. Click sulla prima immagine in alto (**iniziate da sotto la cartella esistente**), quindi, da tastiera, tenendo premuto il tasto **Shift** (Maiuscolo) fate ancora click sull'ultima immagine (scorrere verso il basso per avere tutte le immagini disponibili). Adesso le immagini saranno tutte selezionate (evidenziate). Fate click sul stato **Apri** (in basso a destra). Ora avrete molti sfondi disponibili, basta fare click su uno per averlo nella scrivania. Esistono sfondi multipli (la miniatura si vede come se fosse composta da diversi fogli), che permettono di avere più immagini a rotazione (facendo click sulla miniatura potete vedere l'insieme delle immagini che si susseguiranno a distanza di qualche minuto).
- Dalla sezione **Tema** (della precedente finestra), potete scegliere il tema che più preferite. La Plus 6 ne propone più della versione ufficiale. Consiglio **New Wave** che ha le icone delle finestre a destra. Se scegliete altri temi e volete le icone delle finestre a destra, basta usare **Ubuntu Tweak**:  
[http://www.istitutomajorana.it/index.php?option=com\\_content&task=view&id=1322&Itemid=191](http://www.istitutomajorana.it/index.php?option=com_content&task=view&id=1322&Itemid=191)
- Se volete il cestino e l'icona del Computer sulla scrivania, utilizzate **Ubuntu Tweak**:  
[http://www.istitutomajorana.it/index.php?option=com\\_content&task=view&id=1326&Itemid=191](http://www.istitutomajorana.it/index.php?option=com_content&task=view&id=1326&Itemid=191)
- **Firefox**, contiene tre temi. Se volete cambiare tema, da Firefox:

**Strumenti / Componenti Aggiuntivi / Temi**

<http://www.istitutomajorana.it/files/soft/firefox352/011-temi.htm>

## 3 - Le barre di Ubuntu Plus 6

Nella barra in alto potete aggiungere delle icone che potrebbero interessarvi. Ad esempio, andando in **Applicazioni / Ufficio** e facendo click col destro del mouse su OpenOffice, potete scegliere l'opzione: **Aggiungi questo lanciatore al pannello** (potete anche aggiungere alla scrivania). Vi ritroverete l'icona di OpenOffice nella barra superiore. Lo stesso per tutte le applicazioni che volete (non esagerate).

- Se fate click col destro su una zona libera della barra superiore potete scegliere **+Aggiungi al pannello**. Avrete l'imbarazzo della scelta. Provate ad aggiungere: **Occhi** (dopo averlo aggiunto, per spostare o eliminare, click col destro sull'elemento, in questo caso su **Occhi**).

- Fate click col destro su una zona libera della barra inferiore potete scegliere: **Proprietà**. Inserite la spunta su **Nascondi automaticamente** ed, ancora, su: **Mostrare i pulsanti di riduzione**. La prima opzione rende la barra a scomparsa, ossia, apparirà solo quando vi avvicinate col puntatore del mouse (utile per risparmiare spazio in altezza, specialmente per gli schermi 16:9). La seconda opzione vi permette di ritirare la barra a destra o a sinistra. Ovviamente le stesse cose potete farle anche per la barra in alto.

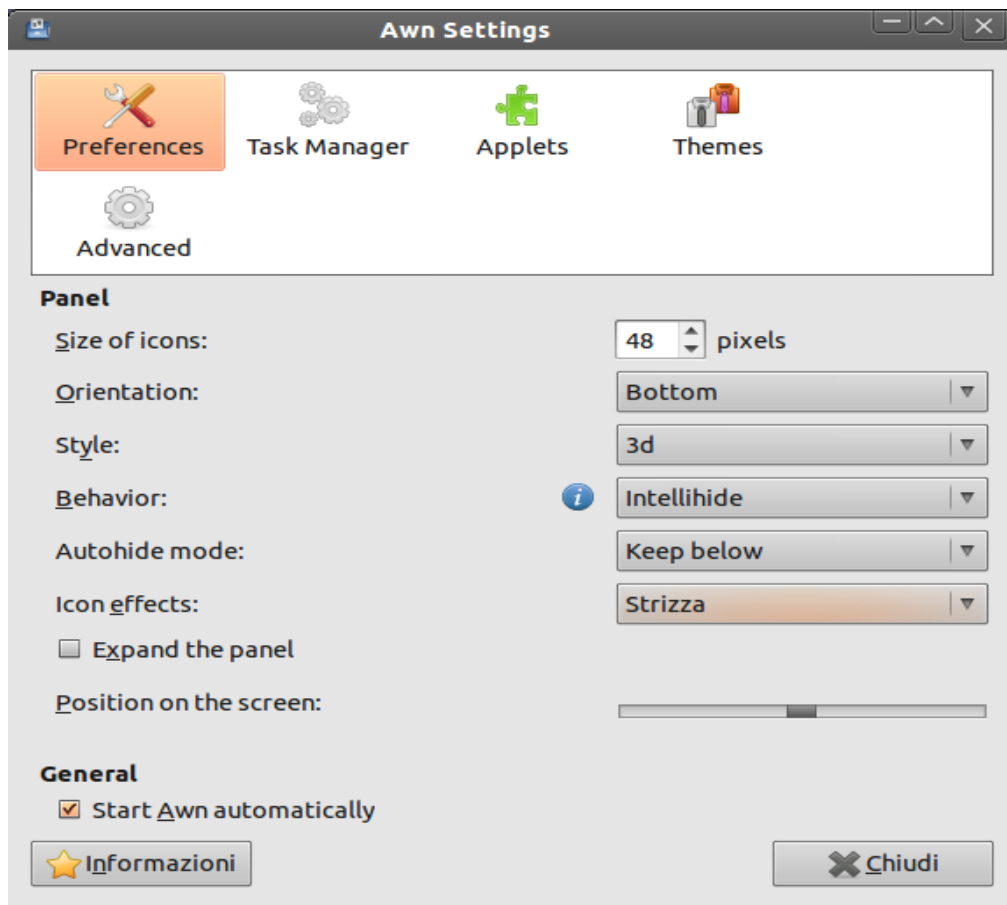
In Ubuntu Plus 6 Remix, troverete installato **AWN**, ossia una **barra animata 3D**. Non l'ho attivata in quanto si vedrebbe male senza i driver della scheda video (non tutti riusciranno ad ottenere l'accelerazione 3D). Per attivare la barra 3D: **Applicazioni / Accessori / Avant Window Navigator**. Se la barra si vede male avete problemi con la scheda grafica. Se tutto va bene, configurate la barra:

**Sistema / Preferenze / Awn Settings**

Nella finestra che si apre inserite la spunta in basso a sinistra:

**General - Start Awn Automatically**

In questo modo la barra verrà lanciata automaticamente all'avvio di Ubuntu. Potere settare gli altri parametri come in figura:



- Facendo click sull'icona **Task Manager** (vedi figura in alto), potete aggiungere o rimuovere le icone relative ai programmi inseriti stabilmente. Ad esempio troverete Firefox che sarà sempre disponibile nella barra. Se non lo volete, selezionatelo e fate click su **Rimuovi**. Se volete aggiungere dei programmi, aprite il menù delle **Applicazioni** e trascinate col mouse qualsiasi programma all'interno dell'area (**Launchers**).

- Facendo click sull'icona **Applets** (vedi figura in alto), potete aggiungere o rimuovere tutte le **applets** (utilità) che volete. Basta selezionarle con un click ed usare le frecce di colore arancione. Per aggiungere applets, usate la freccia giù, per rimuoverle la freccia su. Vi consiglio di eliminare tutte e poi aggiungere, nell'ordine:

#### **Show Desktop – Shiny Switcher – System monitor - Launcher/Taskmanager**

L'ultima serve a fare vedere i programmi aperti. In ogni caso potete cambiare posizione trascinando le icone col mouse (verso destra o verso sinistra, nell'area in basso della finestra).

Se poi vi da fastidio che Ubuntu si chiuda dopo solo qualche minuto di inattività, andate in

#### **Sistema / Preferenze / Salvaschermo**

Nella parte bassa della finestra aumentare i minuti nella barra a destra della scritta:

**Considerare il computer come inattivo dopo:** -----[]-----

e togliete le spunte dai due quadratini sottostanti.

## 4 – Effetti grafici 3D Compiz

Anche per gli effetti grafici ho voluto non renderli automatici in quanto non tutti potranno ottenerli (scheda grafica). Se avete ottenuto l'accelerazione 3D (vedi sopra), allora avere gli effetti da me predisposti è semplicissimo:

### ***Sistema / Preferenze / Gestore configurazione CompizConfig***

(non *Gestore configurazione CompizConfig semplice*) Si apre una finestra. In basso a sinistra click su **Preferenze** >. Si apre un'altra finestra. Click su **Importa**. Indicate il file **Effetti3D.profile** che trovate dentro la cartella **Risorse / Cartella home / KIT-PLUS-6-32**. Dopo avere evidenziato il file, fate click su **Apri** ed aspettate che gli effetti vengano caricati. Adesso gli effetti sono attivati:

<http://www.youtube.com/user/MajoranaVideo>

Con qualche scheda grafica non verrà visualizzato lo sfondo del cubo in movimento. Potete procedere come segue: **Sistema / Preferenze / Gestore configurazione CompizConfig**. Si apre la finestra. Nella zona di destra, fate click sull'icona Desktop cubico. Click sulla scheda: **Aspetto**. Click su: **Volta del cielo** (verso il basso). Nella casella **Immagine volta del cielo**, verso destra, fate click sull'icona della cartella. Scegliete un'immagine qualsiasi e fate click su **Apri**. Avrete la vostra immagine quale sfondo del cubo.

### **Ecco come godersi i principali effetti grafici della Plus6:**

>> **Cubo rotante:** **Control+Alt** e trascinare col sinistro del mouse premuto. Oppure premere la rotella del mouse e muovere.

>> **Scrittura col fuoco:** **Maiuscolo+Windows** e scrivere col sinistro del mouse premuto. Per cancellare quanto avete scritto **Maiuscolo+Windows+c**

>> **Aree di lavoro (desktop multipli):** Nella Plus 6 sono impostate quattro **aree di lavoro**, ecco gli effetti

> Portate il puntatore del mouse nell'angolo in basso a destra della scrivania (oppure **Windows+e**) ed avrete tutte le aree di lavoro (quattro scrivanie). Le finestre aperte possono essere trascinate da un'area all'altra. Doppio click su una delle 4 aree e verrà portata in primo piano.

> Tasti **Control+Alt** mantenuti premuti. Utilizzando **freccia destra** e **freccia sinistra**, le aree di lavoro ruoteranno, una alla volta.

>> **Finestre:** se avete aperto **più di una finestra** nella Scrivania, potete avere diversi effetti.

> Fate click su una finestra in secondo piano e verrà portata in primo piano con dei movimenti carini delle altre finestre aperte.

> Portate il puntatore del mouse nell'angolo in basso a sinistra della scrivania (oppure **Windows+w**) ed avrete tutte le finestre aperte ordinate sulla scrivania. Click su una di esse e verrà portata in primo piano.

> Tasti **Control+Alt+freccia giù** ed avrete le aree di lavoro in riga. Utilizzando **freccia destra** e **freccia sinistra**, scorrerete le aree. Rilasciando i tasti l'area innanzi verrà portata in primo piano.

> Tasto **Windows** tenuto premuto, premendo più volte il tasto **Tab** le finestre ruoteranno ad anello. Rilasciando i tasti la finestra innanzi verrà portata in primo piano.

> Tasto **Maiuscolo+Windows+s** e le finestre saranno in rassegna. Con le frecce della tastiera si presenteranno in rotazione. Con un click o con Invio da tastiera, la finestra innanzi verrà portata in primo piano.

> Tasto **Alt+Sinistro del mouse** e le finestre saranno spostate col mouse da qualunque posizione (non serve andare nella barra in alto).

> Tasto **Windows+n** e la finestra in primo piano sarà mostrata in negativo.

Sono solo alcuni degli effetti impostati. **Compiz** vi permette di impostarne tante. Per vedere quali comandi utilizzare o per cambiare i comandi relativi agli effetti, andate in:

### **Sistema / Preferenze / Gestore configurazione CompizConfig**

Nella parte destra della finestra aprtasi, trovate delle icone con dei nomi. Sono gli effetti di Compiz. Se nel quadratino a sinistra delle icone c'è la spunta, allora l'effetto è attivato. Facendo click sull'icona dell'effetto, avrete la maschera in cui sono indicati i comandi per avviare l'effetto (da tastiera, mouse, ecc..). Potete sbizzarrirvi. In qualsiasi momento basterà importare nuovamente il file **Effetti3D.profile** come detto prima.

## **5 - Conservate bene il KIT**

Nella cartella del KIT, trovate anche l'immagine per la **copertina del DVD**. Il **KIT-PLUS-6-32**, potrebbe tornarvi utile in futuro. Reinstallandolo otterrete tutti i settaggi della Plus-6. Ricordate solo di salvare gli eventuali segnalibri di Firefox, in quanto verranno sostituiti. Per salvare i segnalibri si rimanda a: [Elementi base per navigare con Firefox](#). Verranno pure cambiati alcuni settaggi della scrivania, ma non quelli dei programmi già installati.

## **6 – Ulteriore software particolare da installare**

Per installare del software particolare, potete usare **Ubuntu Tweak**:

### *Applicazioni / Strumenti di sistema / Ubuntu Tweak*

Apritelo e fate click su **Centro sorgenti** in alto a sinistra, quindi click sul pulsante il basso a destra **Sblocca**. Digitate la password e sbizzarritevi ad abilitare i repository che volete. Attenti che con **Centro sorgenti** non installate software ma solo i repository. Dopo avere abilitato i repository (Skype, ecc..), click su **Aggiorna**. Adesso andate in alto a sinistra e fate click su **Centro applicazioni**, con i repository che avevate prima abilitato potete installare il software che volete. Ecco una guida completa ad Ubuntu Tweak:

[http://www.istitutomajorana.it/index.php?option=com\\_content&task=view&id=1284&Itemid=33](http://www.istitutomajorana.it/index.php?option=com_content&task=view&id=1284&Itemid=33)

Inoltre, nei **Segnalibri** di Firefox della Plus 6, troverete molti link che vi rimandano a siti dai quali è semplicissimo scaricare ed installare software.