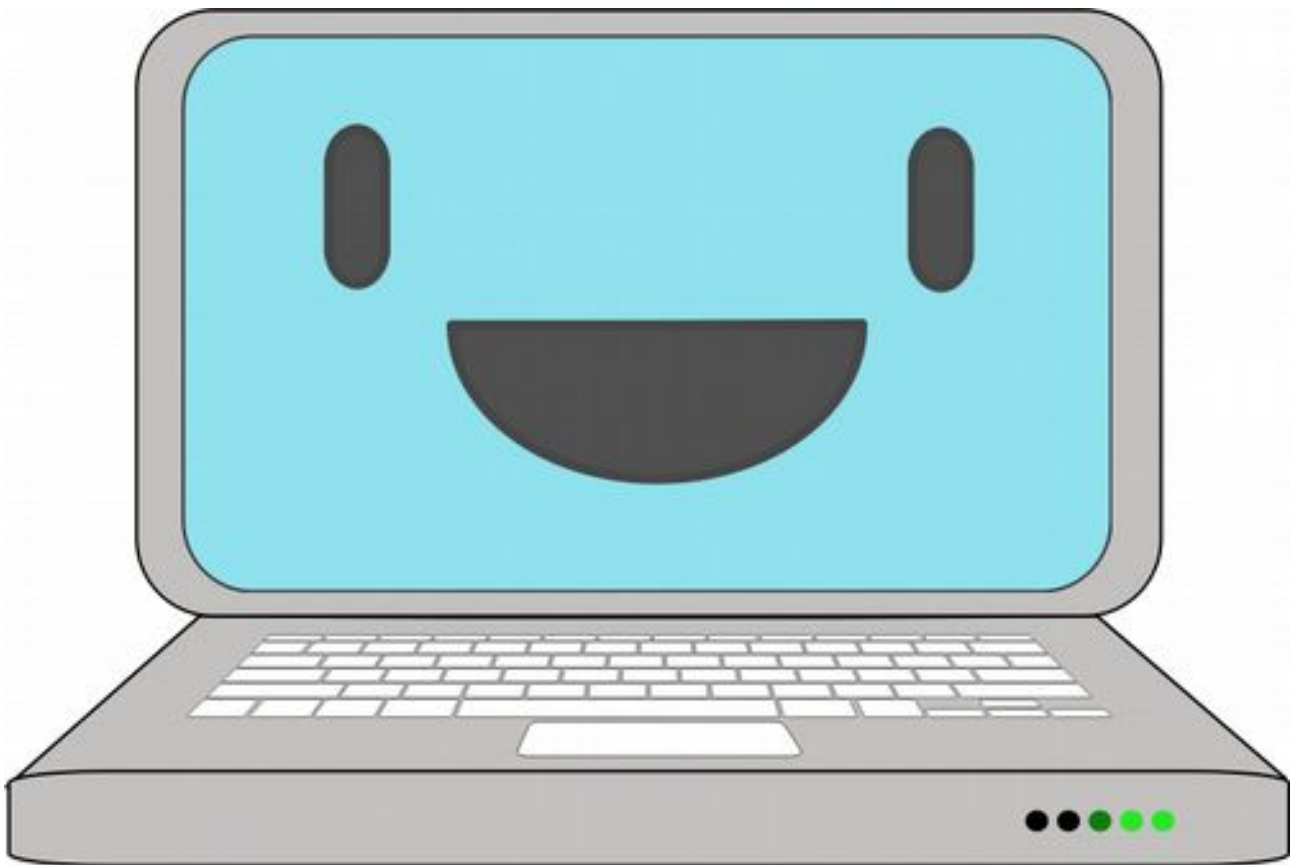


Parental control per Ubuntu

(Autore: Marco Morbidoni)



Indice generale

Introduzione.....	2
Tipologie di filtri famiglia.....	2
Programma installato sul proprio PC	2
Sistema di protezione fornito dall'ISP	3
DNS	3
Browser dedicati	3
Installazione Net Nanny?.....	3
Menù di Net Nanny.....	5
Alcuni esempi di configurazione.....	6
Conclusione.....	9
Sitografia.....	9

Introduzione

Il **filtro famiglia** è un [software](#) o un [servizio](#) in grado di selezionare pagine su [Internet](#) in base ad alcuni criteri. Corrisponde al concetto inglese di *parental control* (letteralmente «controllo genitoriale»), spesso tradotto erroneamente con "controllo parentale") e permette di evitare l'esposizione dei bambini a contenuti considerati pericolosi e violenti, soprattutto a questo tipo di pubblico. Questi sistemi sono adoperati anche da molte aziende per limitare l'accesso dei propri dipendenti a siti non funzionali all'attività professionale (scommesse, pornografia, giochi, ecc.).

Il filtro famiglia ha generalmente un approccio di blocco di ciò che è considerato non opportuno. Esiste un'alternativa che consiste nell'accettare solo ciò che è positivo. Il filtro quindi non lascia passare nulla che non sia in un elenco di siti approvati dal genitore. È il concetto di "biblioteca di casa" o *walled garden* (giardino recintato).

I servizi di [navigazione differenziata](#) permettendo la distinzione tra adulto e minore all'atto della connessione ad Internet, consentono al minore di navigare in sicurezza poiché viene attivata una serie di **filtri dinamici** (analisi semantica, parental control, limitazione dei tempi di connessione,...) gestibile dai genitori. Questa tipologia di servizio, a differenza dei *walled garden* o *blacklist* (che sono statici) non necessita di un continuo aggiornamento ed inoltre può a sua volta includere elenchi di siti vietati scelti dai genitori.

Tipologie di filtri famiglia

Programma installato sul proprio PC

È un [software](#), generalmente a pagamento, da installare sul proprio PC e da configurare opportunamente per consentire l'accesso o per proibirlo a determinate categorie di siti. La maggior parte dei programmi disponibili effettuano una valutazione "al volo" dei contenuti delle pagine visitate, classificandole, in base alle parole trovate, come scommesse, giochi, notizie, pornografia, violenza, razzismo, ecc. Alcuni programmi si basano esclusivamente su una lista di siti "negativi" costantemente aggiornata. Alcuni sistemi operativi, come [MacOS](#), [Windows Vista](#) e alcune distribuzioni [Linux](#) integrano un filtro famiglia.

Sistema di protezione fornito dall'[ISP](#)

Il fornitore di accesso a Internet (ISP), direttamente o tramite un partner commerciale, dà la possibilità di attivare un controllo (effettuato remotamente) di adeguatezza delle pagine richieste per i bambini.

DNS

È possibile utilizzare due indirizzi server [DNS](#) alternativi a quelli forniti dal proprio [ISP](#) i quali impediscono l'accesso a contenuti inopportuni. Un noto servizio gratuito di questo tipo è il FamilyShield di [OpenDNS](#) che si attiva semplicemente impostando i seguenti server [DNS](#) sulla propria connessione Internet:

208.67.222.123

208.67.220.123

Browser dedicati

Invece di utilizzare i [browser](#) tradizionali, se ne installa uno dedicato ai bambini, con un'interfaccia più adatta a loro e soprattutto con l'accesso ristretto a un insieme di siti. Può ovviamente essere inibito l'accesso al [browser](#) standard per evitare di aggirare la protezione.

I metodi di filtraggio dei contenuti Internet sono numerosi. In questo sito <http://www.ilfiltro.it/metodi> si può prendere visione di un elenco- sintesi, ad uso di persone non esperte, che non pretende di essere la risposta definitiva ai problemi, né di essere infallibile. Nella [tabella di confronto dei software e dei servizi](#) sono elencati prodotti e fornitori che propongono le diverse soluzioni di filtraggio dei contenuti.

Altro approfondimento può essere fatto al seguente indirizzo (che consiglio) http://www.istitutomajorana.it/index.php?option=com_content&task=view&id=698&Itemid=33

Anche questa guida non pretende di risolvere tutti i problemi, ma si pone lo scopo di divulgare un sistema gratuito per linux, installando un'applicazione sul PC che consente di filtrare contenuti pericolosi e non solo. Andiamo quindi ad installare Net Nanny (la prima in efficacia nella tabella sopra richiamata) su Linux Mint 17 plus con Mate.

Installazione Net Nanny?

Per prima cosa aggiungiamo il repository aprendo il terminale e digitando (vedere Illustrazione n. 2)

```
sudo add-apt-repository ppa:boamaod/nanny-test
```

Maverick2011 su forum majorana

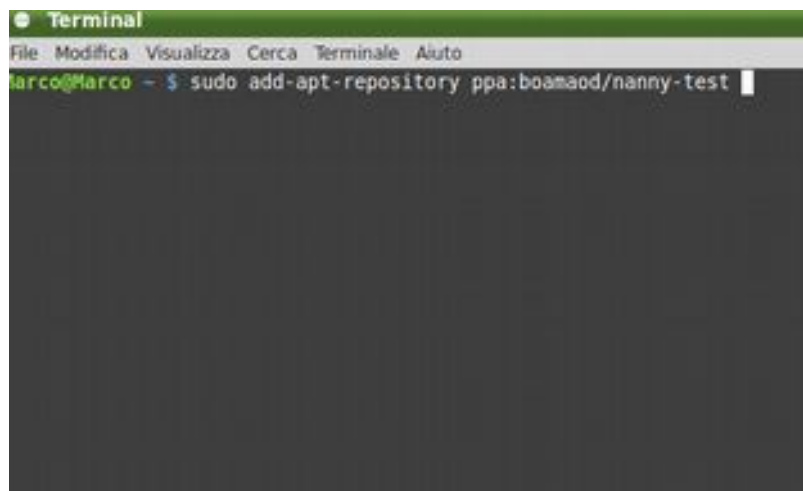


Illustrazione 1: Aggiungere il repository

Poi sempre da terminale digitiamo

```
sudo apt-get update
```

e

```
sudo apt-get install nanny
```

Ora possiamo trovare Nanny nel menù Sistema/Amministrazione/controllo familiare oppure semplicemente entrando da Sistema nel menù Centro di controllo (Illustrazione n. 3)

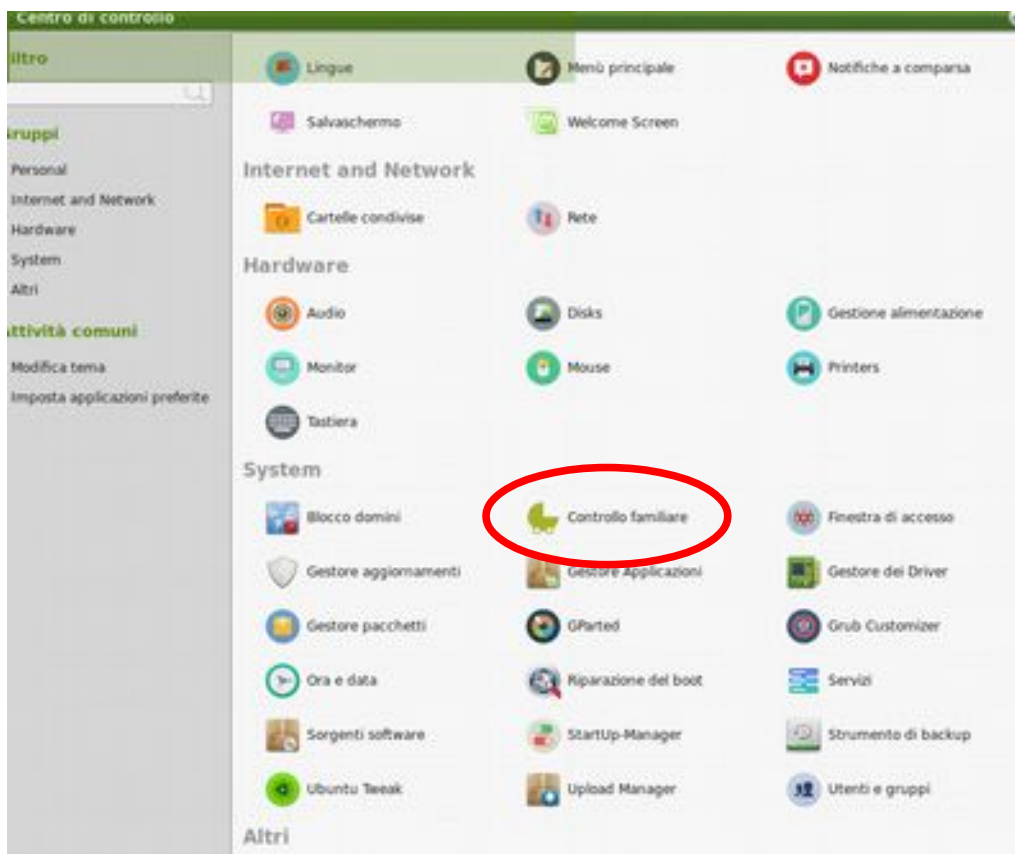


Illustrazione 2: Centro di controllo

Se volessimo disinstallarlo apriamo il terminale e digitiamo

```
sudo apt-get remove nanny  
sudo add-apt-repository -r ppa:boamaod/nanny-test  
sudo apt-get update
```

Menù di Net Nanny

Apriamo con un doppio click su Net Nanny (Controllo familiare) e notiamo che abbiamo abbinati all'utente 4 menù di configurazione:

- uso del PC;
- navigazione Web;
- programma di posta;
- messaggistica istantanea.

Si può notare dall'interfaccia la possibilità di personalizzare il tempo di utilizzo del PC e di navigazione su base settimanale.

Maverick2011 su forum majorana

Da notare che appena aperto Net Nanny (Illustrazione 3) ci propone un'interfaccia senza i privilegi di amministratore.

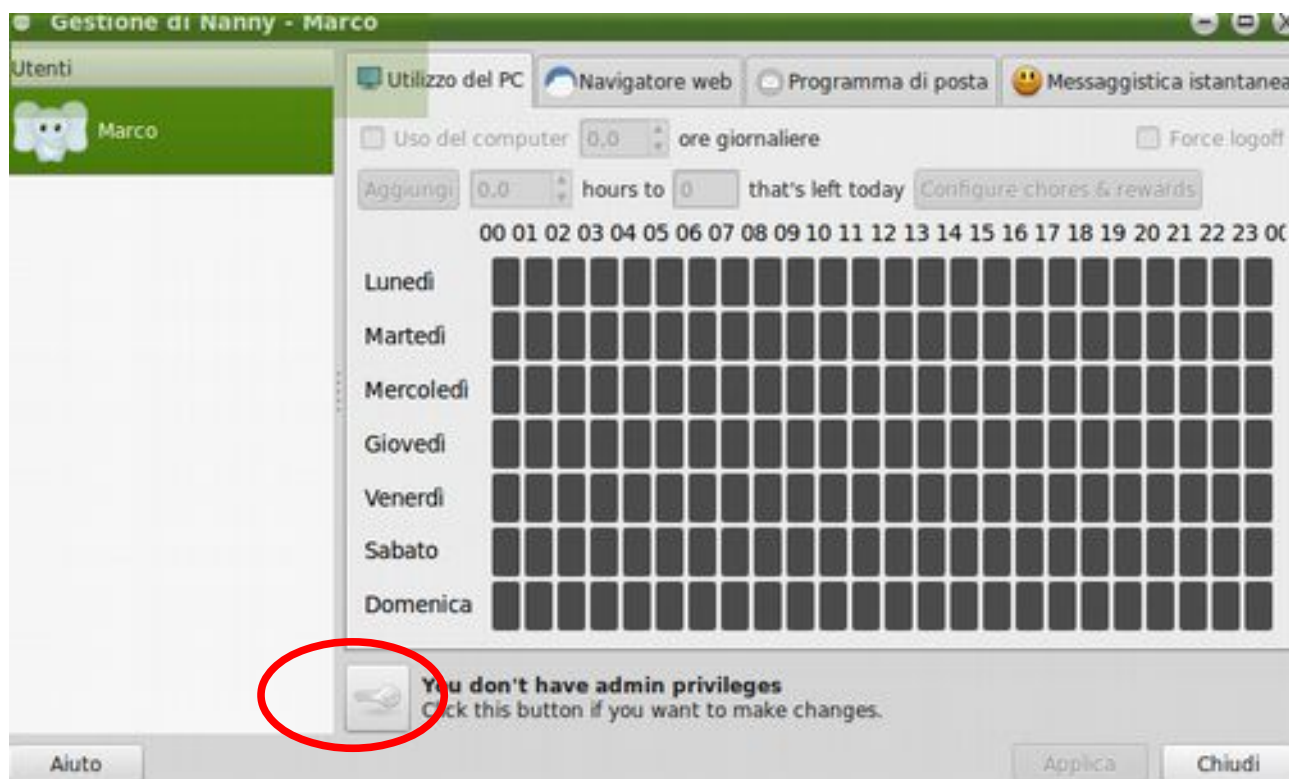


Illustrazione 3: Menù di configurazione di Net Nanny

Facciamo click sul bottone indicato dall'ellisse rossa ed entriamo con privilegi di amministratore digitando la password.

Maverick2011 su forum majorana

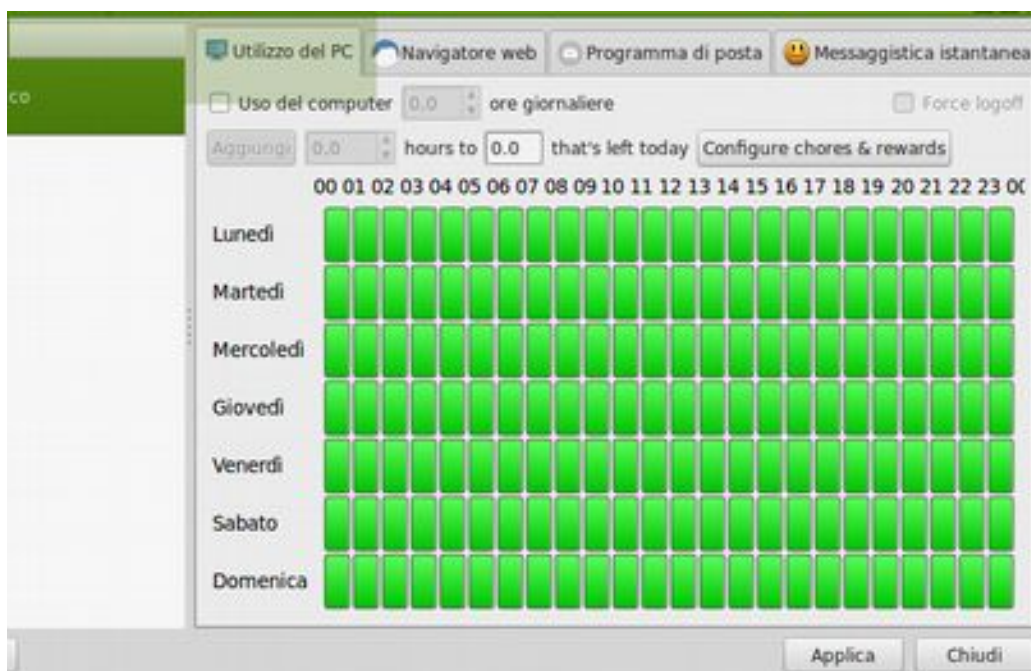


Illustrazione 4: Net Nanny con privilegi di Amministratore

A questo punto il programma di sbloccherà (Illustrazione 4) consentendo di effettuare la configurazione.

Alcuni esempi di configurazione

In questo esempio vediamo come possiamo limitare l'utilizzo del PC (Illustrazione n. 5) sia definendo le ore giornaliere (freccia arancione) sia evidenziando le caselline della settimana facendoci click con il mouse e trascinandolo (freccia azzurra). Infine click su Applica per conferma.

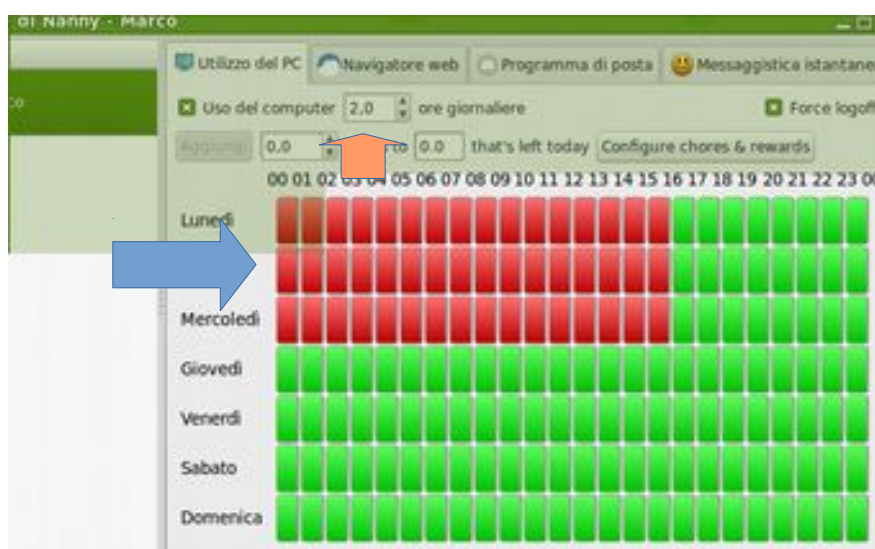


Illustrazione 5: Configurazione limitazione uso PC

Allo stesso modo è possibile effettuare la configurazione per la navigazione WEB (Illustrazione n. 6)

Maverick2011 su forum majorana

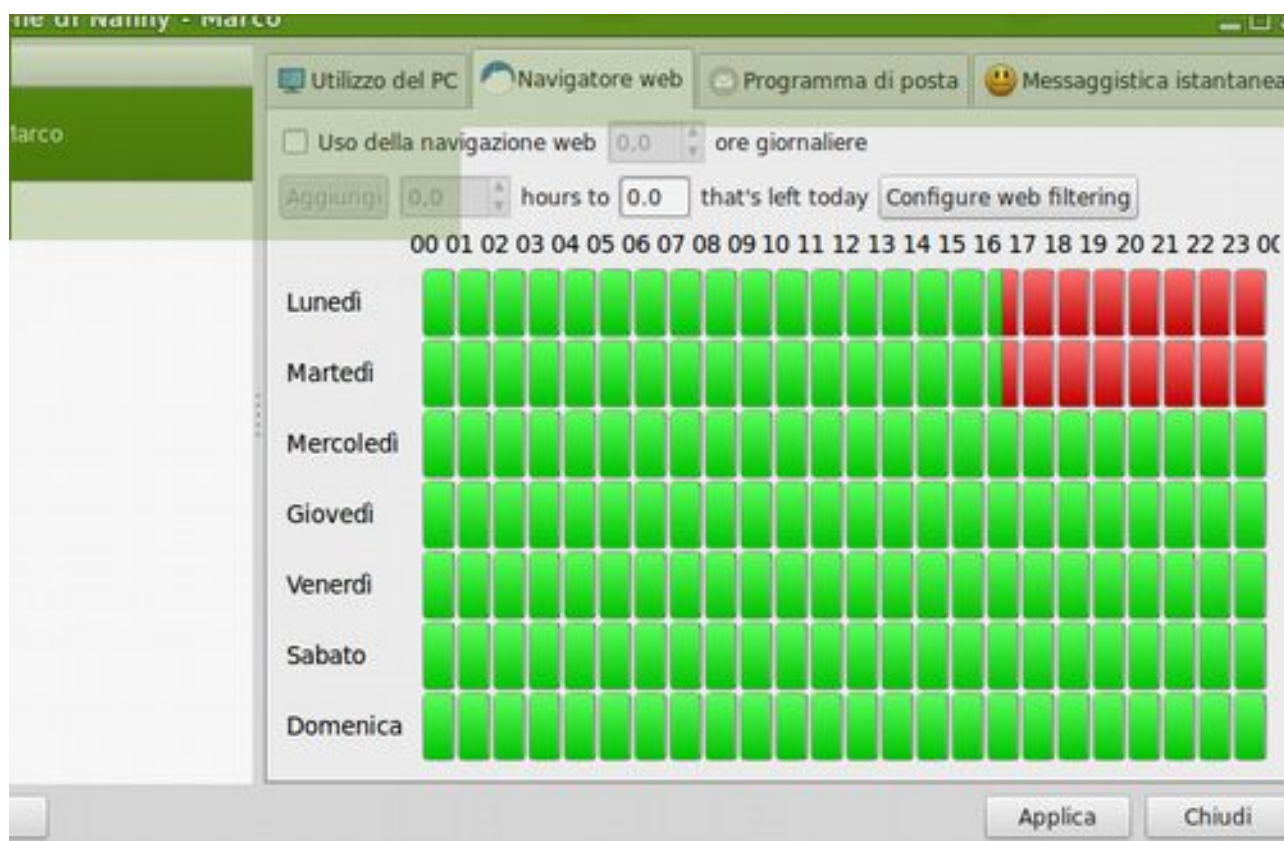


Illustrazione 6: Configurazione navigazione Web

con la possibilità di personalizzare black list di siti pericolosi o non opportuni alla navigazione dei bambini utilizzando il bottone "Configure web filtering" (Illustrazione n. 7)

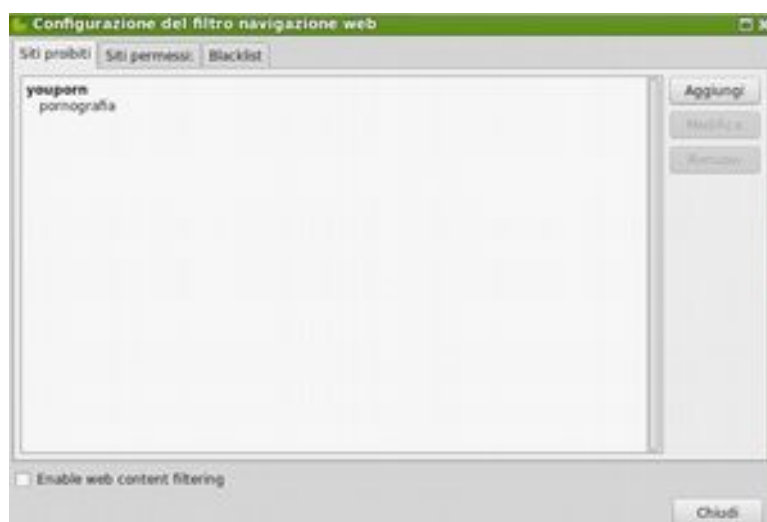


Illustrazione 7: Configurazione black list siti web

Ovviamente è necessario cliccare il tasto applica ad ogni schermata di configurazione per conferma.

Net Nanny ce lo chiederà alla fine prima di essere chiuso qualora ce lo fossimo dimenticato (illustrazione 8).

Maverick2011 su forum majorana

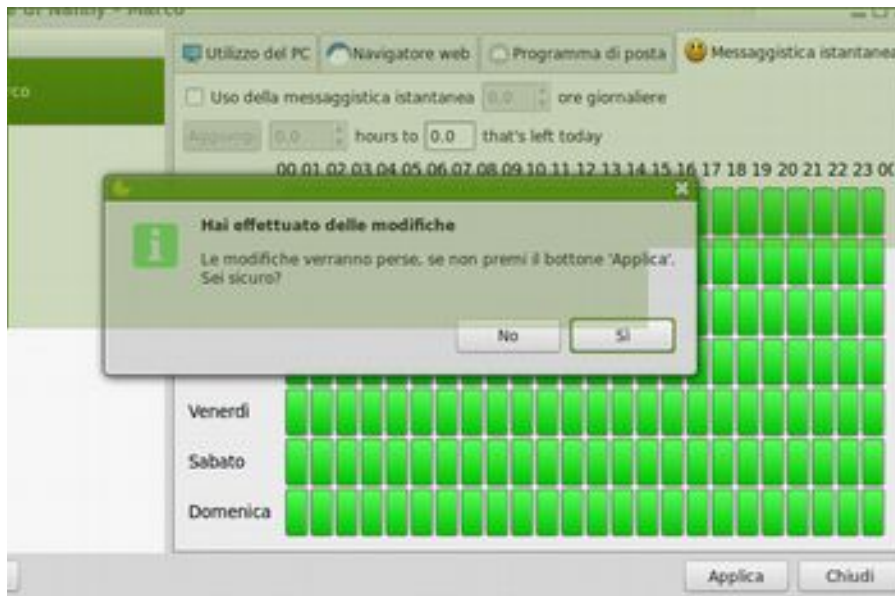


Illustrazione 8

Infine allo stesso modo configuriamo l'uso della posta elettronica e della messaggistica istantanea (illustrazione 9 e 10).

Maverick2011 su forum majorana

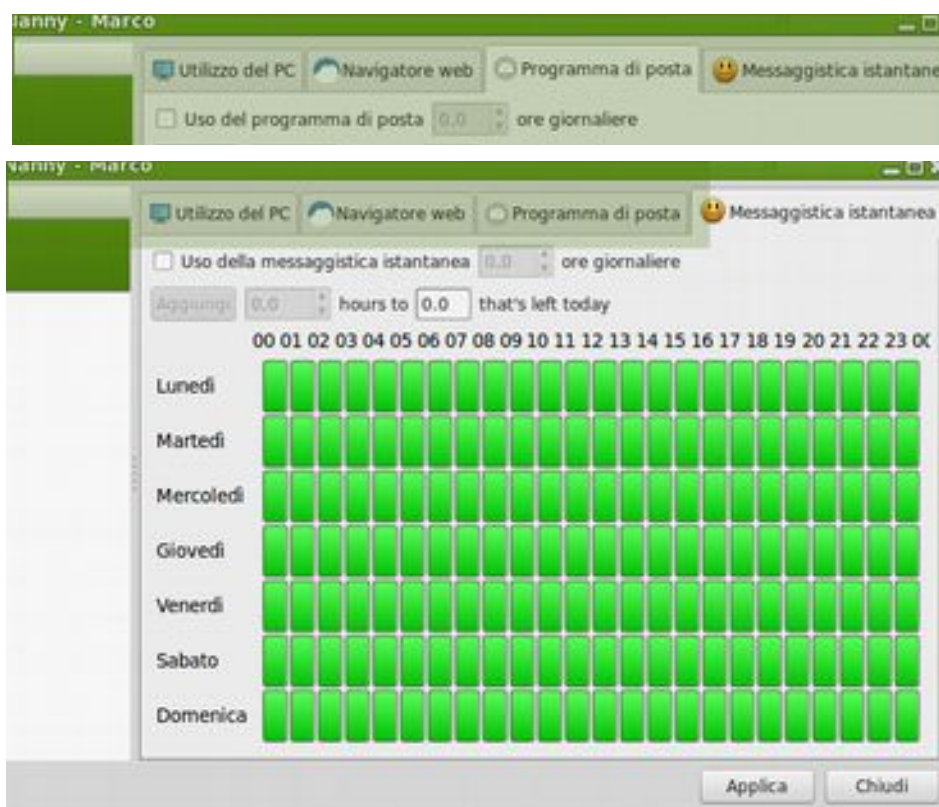


Illustrazione 10

Conclusione

Net Nanny è un buon software, semplice da configurare e funzionale allo scopo. Tuttavia mi sento di consigliare per utenti molto piccoli [DoudouLinux](#), progettato in particolare per i bambini, per rendergli l'uso del computer più facile e piacevole possibile (ed anche per i loro genitori![2]). DoudouLinux fornisce decine di applicazioni adatte a ragazzi **dai 2 ai 12 anni di età** e mette a loro disposizione un ambiente tanto facile da usare quanto una console di gioco. I bambini possono imparare e divertirsi senza che Papà e Mamma li controllino! Disponibile come un CDROM auto-avviante, DoudouLinux non necessita di essere installato. Esso non modifica né i dati del computer su cui è in uso né il sistema installato nel computer. Viene fornito con un [sistema di filtraggio dei contenuti](#) per impedire che i bambini possano accidentalmente visitare siti inadeguati alla loro età [3]

Sitografia

http://it.wikipedia.org/wiki/Filtro_famiglia

<http://www.ilfiltro.it>

<https://wiki.gnome.org/Projects/Nanny>

http://www.istitutomajorana.it/index.php?option=com_content&task=view&id=698&Itemid=33

http://www.istitutomajorana.it/index.php?option=com_content&task=view&id=2275&Itemid=33

<http://urlblacklist.com/?sec=download> sito per le blacklist

«I veri uomini non usano i backups: postano il loro materiale su un server ftp pubblico e permettono al resto del mondo di copiarlo.» (Linus Torvalds)

Maverick2011 su forum majorana



This document in the Public Domain. The summary of the Legal Code is available at <http://creativecommons.org/licenses/publicdomain/>.